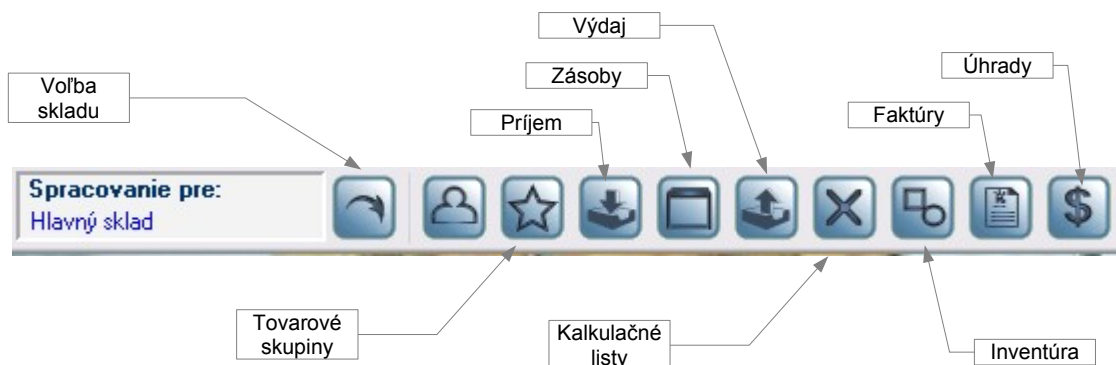


Základné pojmy.

V celom systéme anubis sa využívajú rovnaké „horúce klávesy“

- zriadenie nového záznamu CTRL+N
- oprava existujúceho záznamu CTRL+O
- zmazanie záznamu CTRL+DEL
- aktivovanie zoznamu položiek „tlačítko PLUS“
- výber položky F2
- potvrdenie výberu ENTER
- zápis F10

Rozloženie nástrojovej lišty pre rýchle spustenie úloh



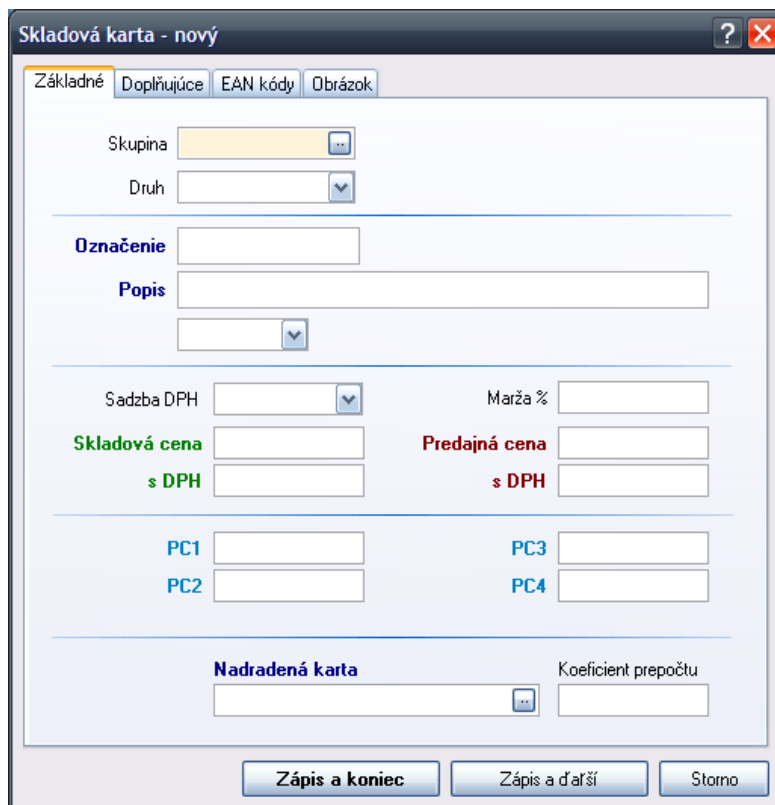
Skratky použité v programe:

PC – predajná cena, **NC** – nákupná cena, **SC** – skladová cena, **DPH** – daň z pridanej hodnoty, **DTP** – tovarová skupina, **OŠ** – organizačná štruktúra, **EAN** – čiarový kód tovaru, **ECR-FM** – elektronická registračná fiškálna pokladňa, **X denná závierka** – priebežná závierka na zistenie aktuálneho stavu pokladničného obratu bez ukončenia dňa, **Z denná závierka** – konečná závierka na vykázanie aktuálneho stavu pokladničného obratu s ukončením dňa,

Skladové karty - zásoby

Evidencia skladých kariet je podchytená v rolovacom menu „**Agenda – zásoby**“. Tu sa evidujú všetky skladové karty, na ktoré sa prijíma resp. z ktorých sa vydáva tovar. Na to, aby sa mohol vykonať akýkoľvek pohyb na skladovej karte musí existovať v tejto evidencii. V niektorých prípadoch ako počas príjmu je dovolené aj priebežne založiť skladovú kartu do evidencie. V princípe platí, že pokiaľ bola karta založená a nebol na nej uskutočnený žiaden pohyb, **je možné ju zmazať**. Pokiaľ skladová karta eviduje pohyb /príjem alebo výdaj/ potom sa musí v evidencii zachovať až do momentu ročnej závierky. Po vykonaní ročnej závierky dostávajú všetky skladové karty status „možno mazať“ v prípade, že **majú nulový zostatok**. Zakladanie novej karty stlačením ikonky „pridať“ alebo pomocou klávesy Ctrl+N. Položka je zaraďovaná do **tovarovej skupiny** DTP, ktoré si môžete ľubovoľne zriadiť v číselníku. Po nevolení príslušnej skupiny sa zadáva jej označenie. Toto ponúka program podľa zariadenia do DTP napr. ak je položka zariadená to DTP 10 ponúkne sa jej označenie 101. Toto označenie môžete meniť a môže obsahovať alfanumerické znaky, t.z. že môže byť označenie skladovej položky hoci aj RT001. Následne sa vyplňuje názov položky, môže obsahovať až 40 znakov. Tento počet je podporovaný aj na bločkoch v prípade použitia v kombinácii s fiškálnym modulom. Ďalšie údaje sú ceny skladové a predajné. Skladová cena sa tvorí aritmetickým priemerom pri prijímaní tovaru . Počas prijímania tovaru je možné tiež meniť koncovú predajnú cenu podľa toho, ako daný tovar sa nakúpi. Na skladovej karte je rozhodujúci aj **Druh**, ak sa jedná o **službu** táto karta sa nebude odpisovať pri výdaji.

Pri použití s reštauračným systémom je voľba na prepojenie skladovej položky s ďalšou nadradenou, ktorá bude korešpondovať s danou skladovou kartou. V praxi to znamená, že ak sa založí karta napr. pre Kávu 1kg. k nej môžeme priradiť podradenú položku „Káva espresso 0,07kg“ a ďalší parameter koeficient prepočtu 0,07. V takom prípade ak sa vydá alebo predá táto skladová položka, v skutočnosti sa množstvo poníži na **nadradenej** karte v pomere akom je uvedený koeficient. Ak sa hodnota koeficientu neuvedie, reštauračný systém danú skladovú kartu „nevidí“ tým pádom ju nie je možné ani predávať. Po ukončení vstupu uložíme zmeny tlačítkom „Zápis a koniec“ alebo F10.



Príjem tovaru - príjemka

Evidencia príjmových pohybov je podchytená v rolovacom menu „Agenda – príjem na sklad“. Okno je rozdelené na 2 časti, v hornej časti sa nachádza sumarizácia pohybu a v spodnej časti sú jednotlivé položky. Prijímať tovar je možné rôznymi pohybmi, ktoré sa definujú v rolete „Číselníky – druhy príjmových pohybov“.

Označenie (EAN)	Popis dodávky	Množstvo	MJ	NC (*)	SC	Zľava %	DPH %
	Ardo Fazul. struky 2,5kg	0,0000	kg				
	Ardo maliny	0,0000	kg				
	B52 - drink	0,0000					4,0000
	B57	-9,0000					4,0000
	Bacardi - 8 - 40% 0,7L *	0,5400	lit				125,0000
	Bacardi - 8 - 40% 0,04 l	0,0000	por				5,0000
	Bacardi (Carta Blan)Superior 37,5% 1L *	10,8272	lit				50,0000
	Bacardi Black 37,5% 0,7L *	1,5368	lit				49,9486
	Bacardi Black 37,5% 0,04 l	0,0000	por				2,0000
	Bacardi cocktail	-4,0000					3,0000
	Bacardi Gold-Oro 37,5% 0,7L *	2,0300	lit				50,0000

Založenie novej príjemky sa vykonáva stlačením tlačítka „Pridať“ alebo pomocou CTRL+N. Následne sa vyberá spomínaný druh pohybu / štandardne sú dodávané programom príjem za hotové, príjem na faktúru atď./, dátum naskladania a dodávateľ od ktorého sa tovar nakúpil. Táto položka sa volí z adresára, kde sú evidovaní všetci dodávateľia aj odberatelia. Pokiaľ v evidencii dodávateľa nenachádza, musí sa do databázy založiť. Ostatné údaje v hlavičke sú informatívne a nie je povinné ich vyplňovať. V spodnej časti tabuľky sú položky, ktoré sa prijímajú. Nasleduje naplnenie obsahu príjemky. Existuje viacero spôsobov ako naloviť skladovú položku do príjemky. Ak poznáme jej označenie, rovno do poľa napíšeme označenie napr.101 stlačíme klávesu *Enter* a skladová položka sa naloví do príjemky. Ak majú karty priradené EAN kódy, stačí ak sa priloží tovar k čítačke čiarového kódu a ten sa automaticky navodí do príjemky.

Ak nemáme ani jednu zo spomínaných možností, stlačíme klávesu „PLUS“ zväčša na numerickej časti klávesnice a ponúkne sa zoznam dostupných skladových kariet. V kvante záznamov môžeme vyhľadávať ak priamo začneme písať na klávesnici počítača, alebo na spodnej časti okna pomocou abecednej lišty program preloží kurzor na skladovú kartu začínajúcu sa na príslušné písmeno. Pomocou *ENTER* vyberáme skladovú kartu do príjemky. Následne je treba uviesť množstvo a nákupnú cenu. Ceny sa môžu zadávať bez ako aj s DPH v závislosti na základných nastaveniach /ovládaci panel – nastavenie modulu/. Pokiaľ program zistí, že tovar bol nakúpený v inej nákupnej cene, ponúkne možnosť zmeny *predajnej ceny* ale je schopný prispôsobiť rabat podľa novej nákupnej ceny. V prípade že používate pevný cenník *Inapri. reštaurácie, hoteli kaviarne a pod./* nie je doporučené meniť predajnú cenu inak nebude korešpondovať s tlačенou verziou. **Každý riadok obsahu príjemky je potrebné potvrdiť klávesou *ENTER* až kým kurzor neprejde na nasledujúci riadok inak sa do dokladu nezaradí.** Po ukončení vstupu uložíme zmeny tlačítkom „Zápis a koniec“ alebo F10. Ak tlačidlo „Zápis“ nie je aktívne, znamená to, že nie je naplnená niektorá povinná vstupná hodnota.

Výdaj tovaru - výdajka

Evidencia výdajových pohybov je podchytená v rolovacom menu „Agenda – výdaj zo skladu“. Okno je rozdelené na 2 časti, v hornej časti sa nachádza sumarizácia pohybu a v spodnej časti sú jednotlivé položky. Vydávať tovar je možné rôznymi pohybmi, ktoré sa definujú v rolete „Číselníky – druhy výdajových pohybov“.

Označenie (EAN)	Popis dodávky	Množstvo	MJ	PC (*)	SC	Zfava %	DPH %
Ardo Fazul. struky 2,5kg	912021	0,0000	kg			0,0000	
Ardo maliny	912020	0,0000	kg			0,0000	
B52 - drink	1135	0,0000				4,0000	
B57	1136	-9,0000				4,0000	
Bacardi - 8 - 40% 0,7L *	10804	0,5400	lit			125,0000	
Bacardi - 8 - 40% 0,04 l	804	0,0000	por			5,0000	
Bacardi (Carta Blan)Superior 37,5% 1L *	10801	10,8272	lit			50,0000	
Bacardi Black 37,5% 0,7L *	10800	1,5368	lit			49,9486	
Bacardi Black 37,5% 0,04 l	800	0,0000	por			2,0000	
Bacardi cocktail	1125	-4,0000				3,0000	
Bacardi Gold-Oro 37,5% 0,7L *	10803	2,0300	lit			50,0000	

Založenie novej výdajky sa vykonáva stlačením tlačítka „Pridať“ alebo pomocou CTRL+N. Následne sa vyberá spomínaný druh pohybu / štandardne sú dodávané programom výdaj za hotové, výdaj na faktúru atď./, dátum vyskladnenia a odberateľ pre ktorého sa tovar vydáva. Táto položka sa volí z adresára, kde sú evidovaní všetci dodávatelia aj odberatelia. Pokiaľ sa v evidencii odberateľ ešte nenachádza, musí sa do databázy založiť. Ostatné údaje v hlavičke sú informatívne a nie je povinné ich vyplňovať. V spodnej časti tabuľky sú položky, ktoré sa prijímajú. Nasleduje naplnenie obsahu výdajky. Existuje viacero spôsobov ako na-voliť skladovú položku do výdajky. Ak poznáme jej označenie, rovno do poľa napíšeme označenie napr.101 stlačíme klávesu *Enter* a skladová položka sa zaradí do výdajky. Ak majú karty pridelené EAN kódy, stačí ak sa priloží tovar k čítačke čiarového kódu a ten sa automaticky navodí do výdajky.

Ak nemáme ani jednu zo spomínaných možností, stlačíme klávesu „PLUS“ zväčša na numerickej časti klávesnice a ponúkne sa zoznam dostupných skladových kariet. V kvante záznamov môžeme vyhľadávať ak priamo začneme písať na klávesnici počítača, alebo na spodnej časti okna pomocou abecednej lišty program preloží kurzor na skladovú kartu začínajúcu sa na príslušné písmeno. Pomocou *ENTER* vyberáme skladovú kartu do príjemky. Následne je treba uviesť množstvo a nákupnú cenu. Ceny sa môžu zadávať bez ako aj s DPH v závislosti na základných nastaveniach /ovládaci panel – nastavenie modulu/. Program podporuje pri výdaji cenové hladiny nastavené a karte zákazníka. Podmienkou je ale, že zákazník musí byť zvolený do hlavičky ešte pred zakladaním položiek do obsahu výdajky. V prípade, že vydávanie tovaru je v súlade s maloobchodným predajom, je potrebné do adresára si založiť fiktívnu firmu s názvom „Malopredaj“ a túto používať pre spomínaný typ výdaja.

Každý riadok obsahu príjemky je potrebné potvrdiť klávesou *ENTER* až kým kurzor neprejde na nasledujúci riadok inak sa do dokladu nezaradí.

Povinné druhy pohybov pre výdaj sú 275 Odpisy OFF-Line, 276 Odpisy ON-line, 298 Mesačné kalkulácie, 299 Inventúrne rozdiely.

275 Odpisy OFF-Line

V prípade, že je používaný ASM storage manager s reštauračným systémom, pohyby reštauračného systému sa neodpisujú okamžite. Každý deň sa musí samostatne preniesť do výdaja týmto pohybom podľa napojených terminálov. Výhoda spočíva hlavne, že nie je potrebné dobiehať okamžité stavy pre možnosť inventarizácie skladu pri prebierkach smien.

276 Odpisy ON-Line

V prípade, že je používaný ASM storage manager s reštauračným systémom, pohyby reštauračného systému viazané na kalkulačné položky je možné odpisovať bez nutnosti rozpisu surovín ešte pred spracovaním kalkulácií. V praxi to znamená, že ak sa v rámci akcie vydalo 25 porcií vyprášaného syra je možné priamo týmto pohybom zaúčtovať. Program po spracovaní kalkulácií si spočíta potrebné množstvo surovín a započíta medzi ostatné pohyby prenesené z reštauračného systému.

298 Mesačné kalkúcie

V prípade, že je používaný ASM storage manager s reštauračným systémom, **vykonáva sa až po prenesení všetkých denných pohybov pokladní ako aj zaúčtovaní pohybov typu 275 ! Pohyby**, ktoré budú po uskutočnení kalkulácií zaradené nebudú zohľadnené.

299 Inventúrne rozdiely

Automaticky načíta rozdielové položky s voľby Inventúra skladu a zaúčtuje ich hodnoty, tým upraví stav zásob. Bez uskutočnenia tohto pohybu nie sú korigované stavy zásob.

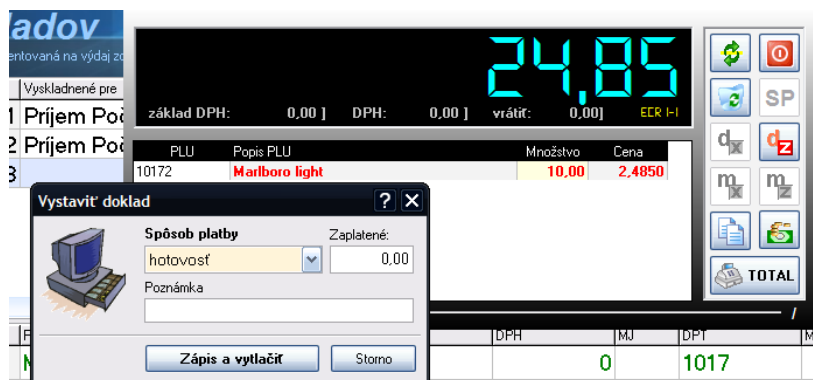
Vyúčtovanie výdaja.

Služi pre vystavenie daňového dokladu k výdajke sprevádzané pokladničným bločkom alebo faktúrou. Nezávisle od typu výdaja je možno vyúčtovať len jedným alebo druhým spôsobom, čiže sa buď vystavuje faktúra alebo pokladničný blok cez ECR-FM. Po vyúčtovaní potom výdaj upraviť následne nie je možné len stornovaním dokladu.



1. Vyúčtovanie výdaja cez elektronickú pokladňu ECR-FM

Vyznačením dokladu a stlačením tlačidla „Vyúčtovať“ z nástrojovej lišty zvolíme možnosť ECR-FM alebo klávesou F11. Po potvrdení sa ponúkne malé okno s možnosťou platby „Hotovosť, platobná karta, kredity“. Potvrdením klávesou ENTER alebo stlačením tlačidla „Zápis“ program zašle všetky položky do pokladne a cez fiškálnu tlačiareň vychádza daňový doklad. Ak bol prenos úspešný, zmení sa farba vyúčtovaného pohybu a prenesie sa poradové číslo pokladničného bločku ktorý bol vytlačný.



2. Vyúčtovanie výdaja vystavením faktúry

Vyznačením dokladu a stlačením tlačidla „Vyúčtovať“ z nástrojovej lišty zvolíme možnosť Faktúra alebo klávesou CTRL+F11. Pozn. *Kniha odoslaných faktúr musí byť otvorená na pozadí aby sa export údajov mohol uskutočniť.* Po potvrdení sa ponúkne okno s možnosťou doplnenia typu faktúry a prípadne upravenia sprievodného textu a ostatných doplňujúcich údajov. Tlačidlom „Zápis a koniec“ sa vygeneruje doklad faktúry pre tlač. Ak bol prenos úspešný, zmení sa farba vyúčtovaného pohybu a preniesie sa poradové číslo faktúry, ktorá bola vygenerovaná.

Inventúra skladových zásob

Inventarizácia skladu je podchytená v rolovacom menu „**Agenda – inventúra**“. Pre vykonanie inventúry skladov platia nasledovné zásady:

Ku dňu inventúry musia byť zaúčtované všetky príjmy tovarov, ako aj prípadné výdaje týkajúce sa pre dané obdobie. Inventúru **nie je možné urobiť spätne** ku konkrétnemu dátumu, vykonáva sa k aktuálnemu stavu zásob, čiže „k dnešnému dňu“. Po otvorení okna sa musí vykonať **aktualizácia stavov** aby program načítal stavy, ktoré práce eviduje na skladových kartách. Toto sa vykoná stlačením tlačidla na nástrojovej lište príslušného okna. Načítané stavy sa uchovávajú až do momentu, keď bude volaná aktualizácia stavov opäť. Skladové položky sa zoradia vzostupne podľa názvu a farebne odlišeným stĺpci /žltej farby/ je možné upraviť fyzickú inventúru položiek. Zadávanie stavov je možné kedykoľvek prerušiť a následne v úlohe pokračovať do doby, kým sa nenahrajú všetky inventúrne stavy. ASM bude vyhodnocovať len tie stavy, ktoré sú rozdielové t.z. majú **nenulový** status rozdielu. Ak je príprava inventúry ukončená, následne je potrebné rozdiely zaúčtovať a korigovať tak stav zásob. Toto sa vykoná založením výdajky s pohybom 299, keď program automaticky načíta vyhodnotenie inventúry a ponúkne jej zaúčtovanie. Pohyb by mal byť **úplne posledný** v poradí účtovania pohybov. Následne je možné vykázat aktuálny stav zásob.

Popis PLU	Označenie	DTP	SC	Aktuálny stav	MJ	Inventúrny stav	Rozdiel
Metaxa ***** 40% 0,04 l	911	10	0,0000	0,0000		0,0000	0,0000
Pepsi Light 0,25 l	1063	10	0,4660	-11,0000 fl		-11,0000	0,0000
7UP 0,25l *	1068	1011	0,4660	-16,0000 fl		-16,0000	0,0000
Canada Dry 0,25 l	1050	1011	0,0000	-6,0000		-6,0000	0,0000
Cappy jablko 200 ml	101140	1011	0,0000	-1,0000 fl		-1,0000	0,0000
Cappy jahoda	101138	1011	0,5200	23,0000		25,0000	2,0000
Cappy pomaranč	101139	1011	0,5200	18,0000		17,0000	-1,0000
COCA-COLA 0,33 l	101133	1011	0,4700	36,0000 fl		36,0000	0,0000
COCA-COLA cherry 0,33 l	101134	1011	0,4700	24,0000 fl		24,0000	0,0000